

p d m

actualização da carta educativa

câmara municipal de guimarães departamento de projecto e planeamento urbanístico
divisão de planeamento urbanístico divisão de sistemas de informação geográfica





ACTUALIZAÇÃO DA CARTA EDUCATIVA

ÍNDICE

1 - Introdução.....	4
2 - Evolução da população escolar nos estabelecimentos de ensino público.....	5
3 - Alterações dos Agrupamentos Escolares	10
3.1 Alterações Geográficas – Cartografia	10
3.2 Alterações “Humana” e “Físicas”	12
4- Monitorização das Propostas de Intervenção	28
4.1 Estabelecimentos de Ensino Pré-escolar e 1º CEB.....	28
4.2 Estabelecimentos do 2º e 3º Ciclos e Secundário.....	38
5- Síntese Evolutiva dos Estabelecimentos de Ensino para o Sector Público	39
6- Considerações finais.....	42

ÍNDICE DE FIGURAS

Figura nº1 Agrupamentos escolares e estabelecimentos de ensino	11
--	----



ÍNDICE DE GRÁFICOS

Gráfico nº 1 Nascimentos Registados no Concelho.....	5
Gráfico nº 2 Crianças a frequentarem estabelecimentos do pré-escolar público face às previsões da Carta Educativa	6
Gráfico nº 3 Alunos a frequentarem o 1.º CEB em estabelecimentos de ensino público face às previsões da Carta Educativa	7
Gráfico nº 4 Alunos a frequentarem os 2.º e 3.º CEB em estabelecimentos de ensino público face às previsões da Carta Educativa	8
Gráfico nº 5 Alunos a frequentar o ensino secundário em regime regular (diurno) em estabelecimentos de ensino público face às previsões da Carta Educativa.....	9



ÍNDICE DE QUADROS

Quadro nº 1 Agrupamento de Escolas da Abação	13
Quadro nº 2 Agrupamento de Escolas Santos Simões.....	14
Quadro nº 3 Agrupamento de Escolas Afonso Henriques	15
Quadro nº 4 Agrupamento de Escolas Egas Moniz.....	16
Quadro nº 5 Agrupamento de Escolas do Ave	16
Quadro nº 6 Agrupamento de Escolas Fernando Távora	17
Quadro nº 7 Agrupamento de Escolas de Gil Vicente.....	18
Quadro nº 8 Agrupamento de Escolas Virgínia Moura	19
Quadro nº 9 Agrupamento de Escolas Arqueólogo Mário Cardoso.....	20
Quadro nº 10 Agrupamento de Escolas de Pevidém	21
Quadro nº 11 Agrupamento de Escolas Abel Salazar.....	22
Quadro nº 12 Agrupamento de Escolas João de Meira	23
Quadro nº 13 Agrupamento de Escolas das Taipas	24
Quadro nº 14 Agrupamento de Escolas do Vale de S. Torcato	25
Quadro nº 15 Agrupamento de Escolas de Briteiros.....	26
Quadro nº 16 Estabelecimentos Públicos do Ensino Secundário	27
Quadro nº 17 Caracterização das intervenções no que concerne a requalificações, ampliações e criação de estabelecimentos de ensino	28
Quadro nº 18 - Síntese Evolutiva dos Estabelecimentos de Ensino para o Sector Público.....	41



1 - Introdução

Verificando-se a constante evolução da realidade concelhia e nacional, a Carta Educativa, conforme previsto na legislação, deverá ser alvo de uma contínua actualização. A sua monitorização apresenta-se necessária para uma eficaz gestão do sistema educativo concelhio e avaliação da política educativa municipal.

No presente documento são analisadas as dinâmicas educativas nos últimos anos e, em consequência, as propostas de intervenção no parque escolar (alteração de tipologia, de criação de raiz ou desactivação).

O actual documento pretende dar a conhecer e orientar uma visão simplificada da singularidade local, mas também fomentar essa mesma singularidade através da actualização dos dados utilizados, possibilitando a sua reformulação face às necessidades educativas.

A Educação é considerada como um factor insubstituível de democracia e desenvolvimento, traduz-se na adopção de práticas que visem obter avanços claros e sustentados na organização e gestão dos recursos educativos, na qualidade das aprendizagens e na oferta de novas oportunidades a todos os cidadãos para desenvolverem os seus níveis e perfis de formação.

A Carta Educativa é documento de suporte de uma decisão sobre o reordenamento do parque escolar que deve conjugar, **ajustar/actualizar** e deve analisar exaustivamente toda a informação e cujos factores de estruturação são:

- A evolução demográfica das freguesias do município, sobretudo os índices de envelhecimento, taxas de natalidade, número de nascimentos e de crianças residentes, bem com as perspectivas futuras;
- A natureza e tipologia dos equipamentos escolares educativos existentes;
- As ligações viárias entre localidades, analisadas à luz das acessibilidades existentes;
- O horário de funcionamento das actividades lectivas, curriculares não disciplinares e de complemento curricular, tendo como referência o regime normal e a escola a tempo inteiro;

Assumem-se ainda como condições imprescindíveis de reordenamento da rede Educativa:

- O funcionamento do Centro Escolar com unidades de educação Pré-escolar e 1º Ciclo do ensino básico, integrados num Agrupamento Vertical, enquanto referencial desejável para os equipamentos a construir;
- A possibilidade de um professor, em regime de monodocência, ser coadjuvado por professores ou técnicos de outras especialidades;
- O critério de qualidade na educação.

Assim, considerando que a Carta Educativa para o Concelho de Guimarães foi aprovada em 2006, na qual consta a planificação das intervenções em Estabelecimentos de Educação Pré-Escolar e 1ºCEB, considerando ainda as alterações de vários factores de natureza social, económica e educacional registadas nos últimos anos no país, a actualização da Carta Educativa impõe-se com natural e necessária.



2 - Evolução da população escolar nos estabelecimentos de ensino público

Nos gráficos abaixo demonstra-se como a população escolar evolui ao longo dos anos e compara-se com a previsão calculada até 2016/2017.

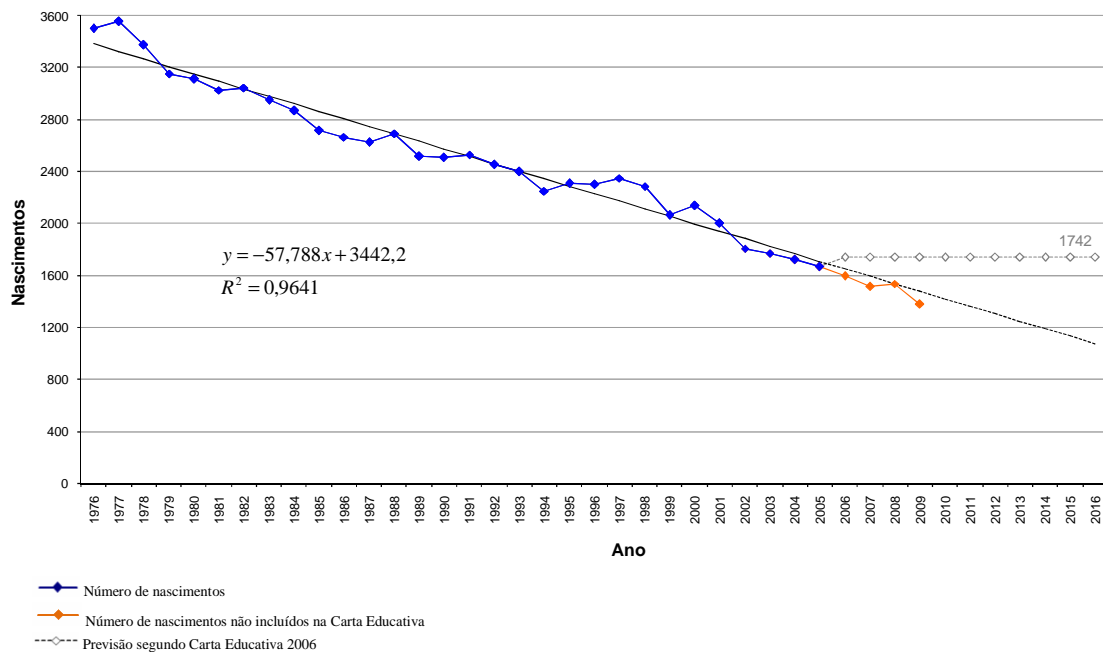


Gráfico nº 1 Nascimentos Registados no Concelho

Na base da elaboração das projecções constantes na carta educativa está um estudo da evolução do número de nascimentos registados no concelho de Guimarães.

À data da sua elaboração (2006) constatou-se que o número de nascimentos seguia uma distribuição aproximadamente linear, conforme gráfico acima apresentado, estimando-se que nos anos subsequentes se iria afastar dessa tendência, estabilizando em torno de um valor médio de 1742 nascimentos.

Verifica-se, contudo, no período compreendido entre 2005 e 2009, que a tendência de diminuição da natalidade se mantém. Este facto reflectir-se-á na evolução do número de crianças e alunos a frequentar os estabelecimentos de ensino do concelho em anos vindouros.

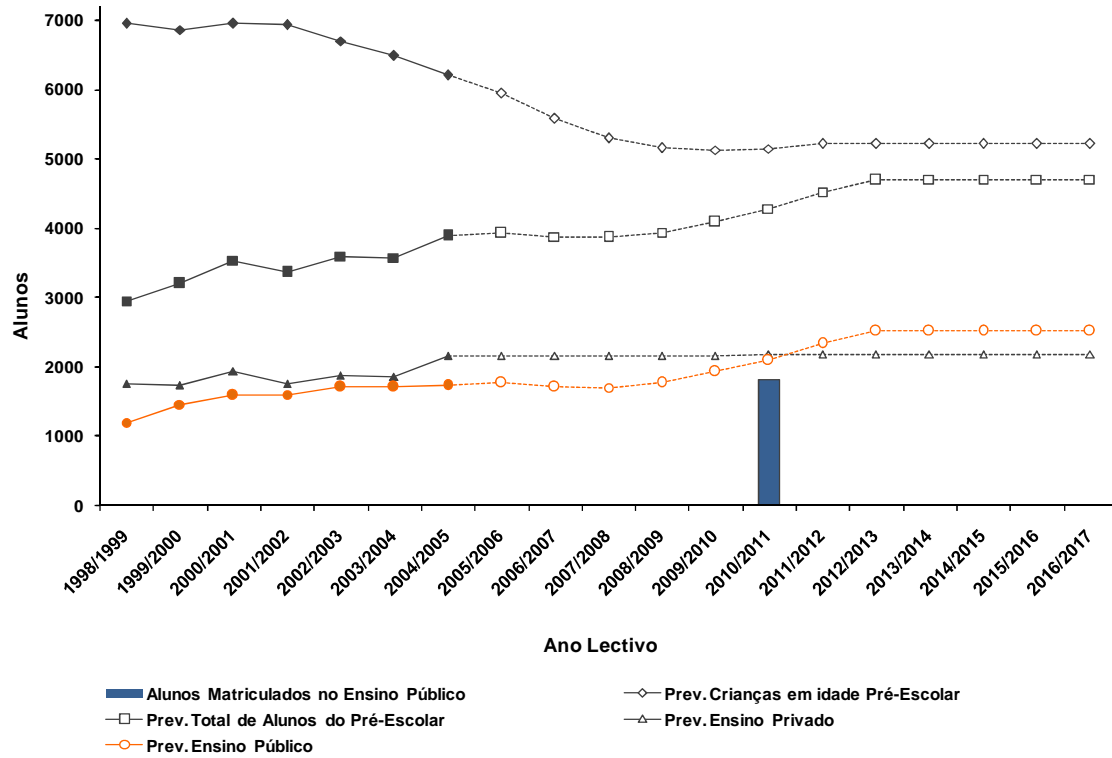


Gráfico nº 2 Crianças a frequentarem estabelecimentos do pré-escolar público face às previsões da Carta Educativa

No ano lectivo 2004/2005 frequentaram o ensino pré-escolar público 1726 crianças na faixa etária do 3 aos 5 anos. Dados recolhidos junto dos agrupamentos de escolas revelam que, em 2010/2011, esse número aumentou para 1815 (+5%). Contudo, segundo previsão da Carta Educativa, frequentariam estabelecimentos públicos do ensino pré-escolar, no ano lectivo 2010/2011, 2093 crianças, o que corresponde a um desvio de - 13% face ao previsto.

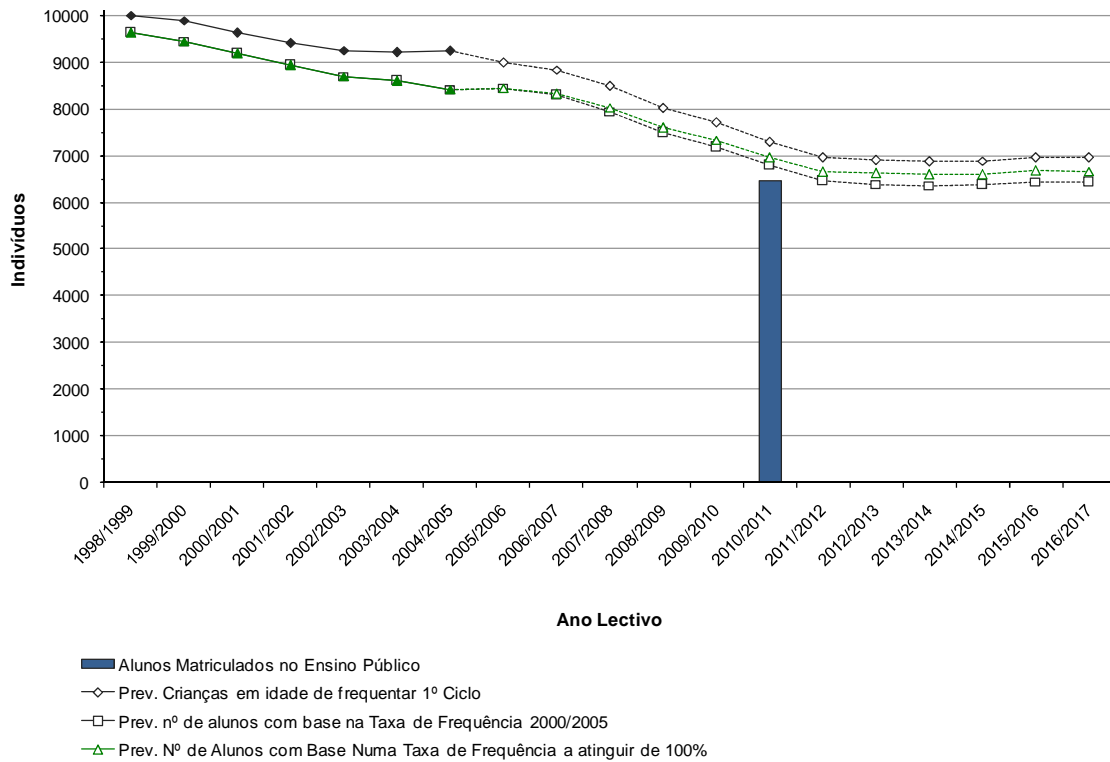


Gráfico nº 3 Alunos a frequentarem o 1.º CEB em estabelecimentos de ensino público face às previsões da Carta Educativa

No ano lectivo 2004/2005 frequentaram o 1.º CEB, em estabelecimentos de ensino público, 8424 alunos. Dados recolhidos junto dos agrupamentos de escolas revelam que, em 2010/2011, esse número diminuiu para 6477 (- 23%). Contudo, segundo previsão da Carta Educativa, frequentariam estabelecimentos públicos do 1.º ciclo do ensino básico, no ano lectivo 2010/2011, 6966 alunos, o que corresponde a um desvio de - 7% face ao previsto.

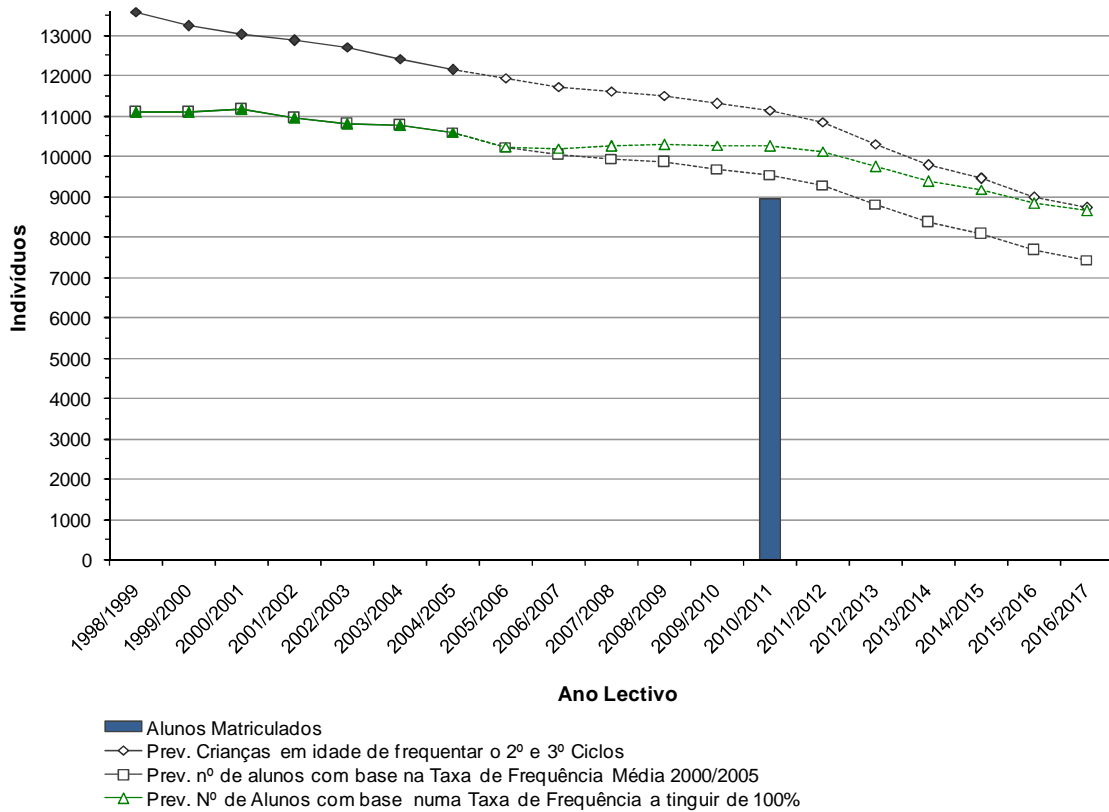


Gráfico nº 4 Alunos a frequentarem os 2.º e 3.º CEB em estabelecimentos de ensino público face às previsões da Carta Educativa

No ano lectivo 2004/2005 frequentaram os 2.º e 3.º CEB, em estabelecimentos de ensino público, 10593 alunos. Dados recolhidos junto dos agrupamentos de escolas revelam que, em 2010/2011, esse número diminuiu para 8926 (-16%). Contudo, segundo previsão da Carta Educativa, frequentariam estabelecimentos públicos do 2.º e 3.º ciclos do ensino básico, no ano lectivo 2010/2011, 10257 alunos, o que corresponde a um desvio de - 13% face ao previsto.

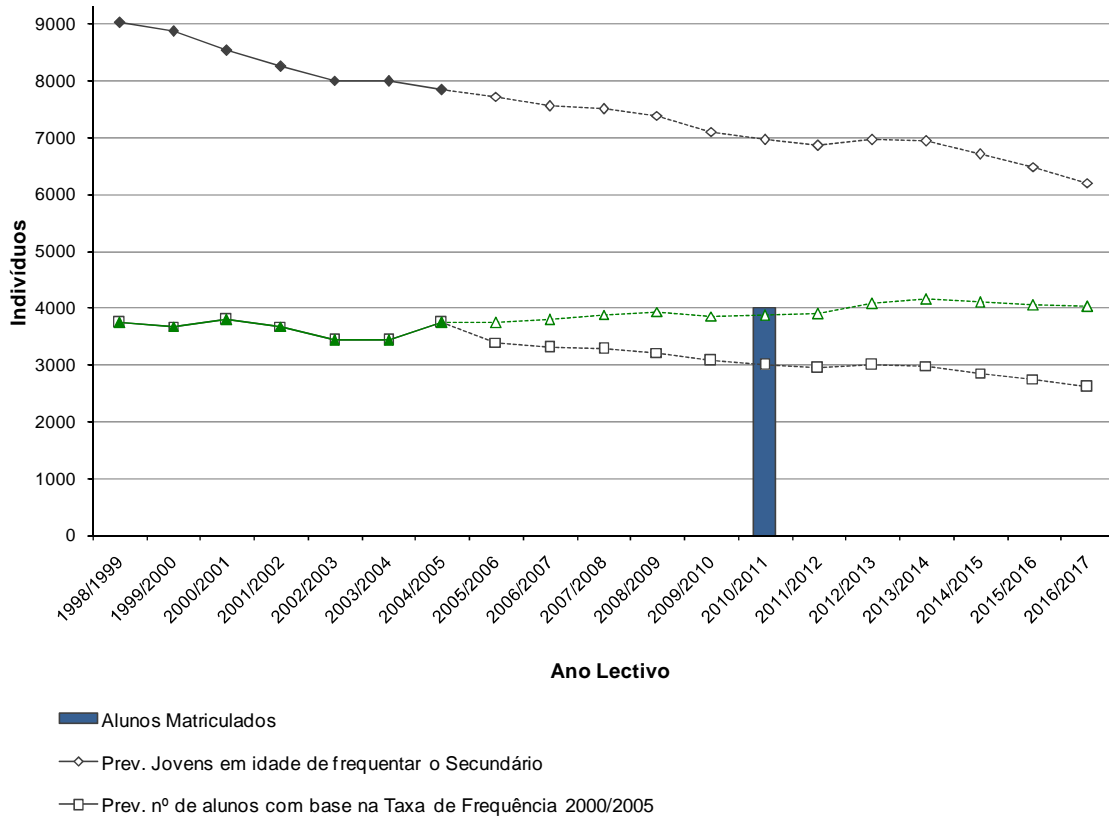


Gráfico nº 5 Alunos a frequentar o ensino secundário em regime regular (diurno) em estabelecimentos de ensino público face às previsões da Carta Educativa

No ano lectivo 2004/2005 frequentaram o ensino secundário em regime regular (diurno), em estabelecimentos de ensino público, 3747 alunos. Dados recolhidos junto dos estabelecimentos do ensino secundário revelam que, em 2010/2011, esse número aumentou para 4017 (+7%). Contudo, segundo previsão da Carta Educativa, frequentariam nestas condições o ensino secundário, no ano lectivo 2010/2011, 3874 alunos, o que corresponde a um desvio de +4% face ao previsto.

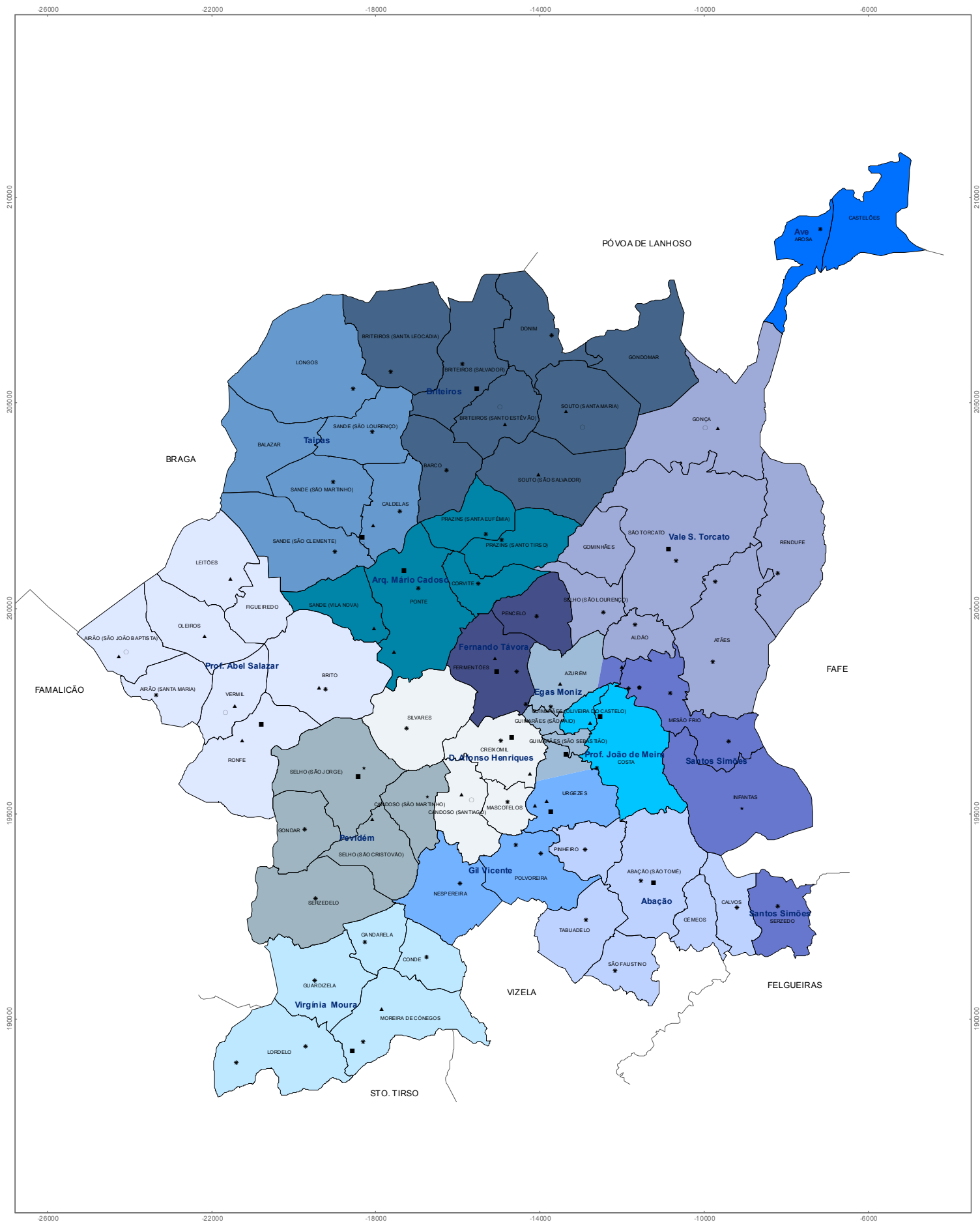


3 - Alterações dos Agrupamentos Escolares

3.1 Alterações Geográficas – Cartografia

Após aprovação da Carta Educativa em 2006, alguns Agrupamentos de escolas sofreram alterações, nomeadamente o Agrupamento Agostinho da Silva, o Agrupamento de Belos Ares, o Agrupamento Gil Vicente, O Agrupamento de Fermentões e o Agrupamento Virgínia Moura – Moreira de Cónegos. Os dois primeiros passaram de Agrupamentos Horizontais (não existiam EB2,3) para Agrupamentos Verticais e a designação foi modificada, passando a chamar-se, Agrupamento de Abação e Santos Simões, respectivamente. O Agrupamento de Escolas Santos Simões integra o extinto Agrupamento Horizontal de Belos Ares e a então designada Escola Secundária da Veiga. Nos dois segundos (Gil Vicente e Virgínia Moura – Moreira de Cónegos) a EB1+JI do Arrau em Nespereira estava integrada no Agrupamento Virgínia Moura – Moreira de Cónegos e passou a pertencer ao Agrupamento Gil Vicente.

Observam-se outras alterações respeitantes à criação de Jardins-de-infância nas EB1's, deslocação de Jardins-de-infância de outros edifícios para as EB1's, criação de Centros Escolares e Escolas EB1's que foram extintas.



- | | |
|---|---|
| D. Afonso Henriques | Arq. Mário Cadoso |
| Prof. Abel Salazar | Egas Moniz |
| Pevidém | Taipas |
| Virgínia Moura | Briteiros |
| Aباção | Santos Simões |
| Gil Vicente | Fernando Távora |
| Ave | Vale S. Torcato |
| Prof. João de Meira | |

- * Centro Escolar
- Jardim Infância
- ▲ EB1
- EB1/JI
- EB2,3
- Escola Secundária

figura 1
agrupamentos escolares e estabelecimentos de ensino



p d m guimarães

câmara municipal de guimarães departamento de projectos e planeamento urbanístico
 divisão de planeamento urbanístico divisão de sistemas de informação geográfica
 Projeção Rectangular de Gauss - Elipsóide de Hayford, Datum 73
 Coordenadas Hayford-Gauss
 Altitudes em Metros - Equidistância das Curvas 5 Metros - Datum Vertical Maregral de Cascais
 Escala 1: 120 000
 0 600 1.200 1.800 2.400 m
 Fonte: CMG



3.2 Alterações “Humana” e “Físicas”

Nos quadros a seguir estão representados individualmente todos os Agrupamentos Escolares: Agrupamento de Escolas de Abação, Agrupamento de Escolas Santos Simões, Agrupamento de Escola D. Afonso Henriques, Agrupamento de Escolas Egas Moniz, Agrupamento de Escolas do Ave, Agrupamento de Escolas Fernando Távora, Agrupamento de Escolas Gil Vicente, Agrupamento de Escolas Virgínia Moura, Agrupamento de Escolas Arqueólogo Mário Cardoso, Agrupamento de Escolas de Pevidém, Agrupamento de Escolas Professor Abel Salazar, Agrupamento de Escolas Professor João de Meira, Agrupamento de Escolas das Taipas, Agrupamento de Escolas de Vale de S. Torcato e Agrupamento de Escolas de Briteiros; e Escolas Secundária Martins Sarmento, Francisco de Holanda e das Taipas. Neles estão demonstradas, a evolução da caracterização humana e física dos estabelecimentos de ensino:

Assim, na **caracterização humana dos estabelecimentos de educação e ensino**, estão representados:

- os níveis de ensino;
- variação de crianças e alunos nos períodos (2005/06 – 2010/11);
- variação das salas neste mesmo período, capacidade máxima de alunos (24 alunos/sala nas EB1's, 25 alunos/sala nas EB2,3's e Jardins de Infância e Escolas Secundárias);
- taxa de ocupação (relação entre a capacidade do edifício escolar em regime normal de funcionamento e o número de alunos que o frequentam em período diurno);
- regime de funcionamento: normal ou duplo (desdobramento);
- todas as variações estão ilustradas com setas: ascendente, descendente ou horizontal, conforme seja positiva, negativa ou nula, respectivamente. No caso particular da taxa de ocupação, a variação é dada em valor absoluto.

Da análise global dos Agrupamentos de Escolas salienta-se o seguinte:

- A maioria dos níveis de ensino (1^oCEB, 2^a e 3^o ciclo) apresenta uma variação negativa. Apenas os Jardins-de-infância e as Escolas Secundárias sofreram um aumento de crianças e alunos, respectivamente.
- O decréscimo das salas não é significativo, resultando da extinção de algumas escolas do 1^o ciclo.
- Actualmente já não se verificam praticamente escolas superlotadas, principalmente nas EB1's e EB2,3's. O regime de funcionamento normal está estabilizado nas EB1's. A tendência para os outros níveis de ensino também é para funcionar em regime normal.

No que se refere à **caracterização física dos estabelecimentos de educação e ensino**, estão representados:

- Refeitório/Polivalente;
- Biblioteca;
- Campo de jogos;



- Salas de aulas;
- Salas de actividades.

Analisando cada um dos Agrupamentos verificamos que:

1 - Agrupamento de Escolas da Abação

Estabelecimento de Ensino	Nível	Alunos Δ	Salas Δ	Capacidade Máxima Δ	Taxa de Ocupação Δ(abs)	Regime Func.	Refeit. / Polival.	Biblio.	Campo Jogos
Ucha de Baixo S. Faustino	Jl	20	1	25	80%		Sim	Não	Não
	EB1	45 ↑10%	4 ⇒0%	96 ⇒0%	47% ↑4%	N			
Agostinho da Silva Abação S. Tomé	Jl	25 ⇒0%	1 ⇒0%	25 ⇒0%	100% ⇒0%		Sim	Sim	Sim
	EB1	100 ↑14%	6 ↑20%	144 ↑20%	69% ↓-4%	N			
Cruzeiro Calvos	Jl	25 ↑25%	1 ⇒0%	25 ⇒0%	100% ↑20%		Sim	Não	Sim
	EB1	66 ⇒0%	4 ⇒0%	96 ⇒0%	69% ⇒0%	N			
Lacete Taboadelo	Jl	50 ↑11%	2 ⇒0%	50 ⇒0%	100% ↑10%		Sim	Não	Sim
	EB1	99 ↑10%	6 ⇒0%	144 ↑0%	69% ↑6%	N			
Soutelo Pinheiro	Jl	42 ↓-16%	2 ⇒0%	50 ⇒0%	84% ↓-16%		Sim	Não	Sim
	EB1	66 ↓-13%	4 ⇒0%	96 ⇒0%	69% ↓-10%	N			
EB 2/3 da Abação	2º Ciclo	215	24	600	84%	D	Sim	Sim	Sim
	3º Ciclo	287							
Totais	Jl	162 ↑16%	7 ↑17%	175 ↑17%	93% ↓-1%				
	EB1	376 ↓-16%	24 ↑4%	576 ↑4%	65% ↓-20%				
	EB2,3	502	24	600	84%				

Quadro nº 1 Agrupamento de Escolas da Abação

Fonte: Dados cedidos pela Divisão de Educação da CM de Guimarães

Neste Agrupamento, no 1ºCEB há um decréscimo pouco significativo de alunos e da taxa de ocupação, embora o nº de salas e a capacidade máxima tenham aumentado ao nível do 2º e 3º ciclo, com a integração da EB2/3 de Abação no Agrupamento. O regime de funcionamento está estabilizado em todas as escolas. Nos Jardins-de-infância o nº de crianças, o nº de salas e capacidade máxima sofreram um aumento. A taxa de ocupação sofreu uma pequena descida, pois houve a criação de um Jl na Escola da Ucha. Todas as escolas estão equipadas com refeitório/polivalente e campos de jogos, excepto uma delas que não possui campo de jogos; apenas uma tem biblioteca.



2 - Agrupamento de Escolas Santos Simões

Estabelecimento de Ensino	Nível	Alunos Δ	Salas Δ	Capacidade Máxima Δ	Taxa de Ocupação Δ(abs)	Regime Func.	Refeit. / Polival.	Biblio.	Campo Jogos
Monte Largo Azurém	Jl	-	-	-	-		Sim	Não	Sim
	EB1	74 ↓-8%	4 ⇒0%	96 ⇒0%	77% ↓-6%	N			
Outeiro Serzedo	Jl	36 ↑44%	2 ⇒0%	50 ⇒0%	72% ↑22%		Sim	Sim	Sim
	EB1	43 ↓-52%	6 ⇒0%	144 ⇒0%	30% ↓-32%	N			
Paçô Vieira Mesão Frio	Jl	24	1	25	96%		Sim	Não	Não
	EB1	32 ↑-6%	2 ⇒0%	48 ⇒0%	67% ↓-4%	N			
S. Romão Mesão Frio	Jl	25 ⇒0%	1 ⇒0%	25 ⇒0%	100% ⇒0%		Sim	Não	Sim
	EB1	102 ↓-14%	5 ⇒0%	120 ⇒0%	85% ↓-14%	N			
Cruz D'Argola Mesão Frio	Jl	25 ⇒0%	1 ⇒0%	25 ⇒0%	100% ⇒0%		Sim	Sim	Sim
	EB1	161 ↑8%	6 ↑20%	144 ↑20%	112% ↓-12%	N/D			
Centro Escolar de Infantas	Jl	25 ↑19%	1 ⇒0%	25 ⇒0%	100% ↑16%		Sim	Sim	Sim
	EB1	62 ↓-31%	4 ⇒0%	96 ⇒0%	65% ↓-29%	N			
EB 2/3/S Santos Simões	2º Ciclo	302	33	825	118%	D	Sim	Sim	Sim
	3º Ciclo	331							
	Sec.	337							
Totais	Jl	135 ↑41%	6 ↑20%	150 ↑20%	90% ↑17%				
	EB1	474 ↓-21%	27 ↓-4%	648 ↓-4%	73% ↓-18%				
	EB2,3	633	33	825	118%				
	Sec.	337							

Quadro nº 2 Agrupamento de Escolas Santos Simões

Fonte: Dados cedidos pela Divisão de Educação da CM de Guimarães

Neste Agrupamento, no 1ºCEB há um ligeiro decréscimo de alunos e da taxa de ocupação; o nº de salas baixou e a capacidade máxima também variou negativamente. Com a excepção da escola Cruz D'Argola – Mesão Frio, o regime de funcionamento normal está estabilizado em todo o agrupamento. Nos Jardins-de-infância não houve aumento de salas de Jl, mas sim a criação de uma resposta integrada de pré-escolar e 1º ciclo, com a construção do Centro Escolar de Infantas. A capacidade máxima e a taxa de ocupação apresentam variações negativas. Todas as escolas estão equipadas com refeitório/polivalente e campo de jogos, excepto uma delas que não possui campo de jogos; a maioria está equipada com biblioteca.



3- Agrupamento de Escolas Afonso Henriques

Estabelecimento de Ensino	Nível	Alunos Δ	Salas Δ	Capacidade Máxima Δ	Taxa de Ocupação Δ(abs)	Regime Func.	Refeit. / Polival.	Biblio.	Campo Jogos
Teixugueiras Silvares	Jl	41 ↓-9%	2 ⇒0%	50 ⇒0%	82% ↓-8%		Sim	Sim	Sim
	EB1	77 ↓-16%	6 ⇒0%	144 ⇒0%	53% ↓-10%	N			
Igreja Cadoso Santiago	Jl	23 ↓-8%	1 ⇒0%	25 ⇒0%	92% ↓-8%		Sim	Não	Não
	EB1	-	-	-	-				
Igreja Cadoso Santiago	Jl	-	-	-	-		Sim	Não	Sim
	EB1	74 ↓-1%	4 ⇒0%	96 ⇒0%	77% ↓-1%	N			
Alto da Bandeira Creixomil	Jl	48 ↑2%	2 ⇒0%	50 ⇒0%	96% ↑2%		Sim	Sim	Não
	EB1	225 ↓-17%	9 ↑13%	216 ↑13%	104% ↓-37%	N			
Salgueiral Creixomil	Jl	-	-	-	-		Sim	Não	Não
	EB1	126 ↓-2%	6 ⇒0%	144 ⇒0%	88% ↓-1%	N			
Mascotelos Mascotelos	Jl	24 ↑9%	1 ⇒0%	25 ⇒0%	96% ↑8%		Sim	Não	Sim
	EB1	54 ↑38%	4 ⇒0%	96 ⇒0%	56% ↑16%	N			
EB 2/3 D. Afonso Henriques Creixomil	2º Ciclo	296 ↓-16%	32 ⇒0%	800 ⇒0%	94% ↓-16%		Sim	Sim	Sim
	3º Ciclo	454 ↓-13%							
Totais	Jl	136 ↓-2%	6 ⇒0%	150 ⇒0%	91% ↓-2%				
	EB1	556 ↓-11%	29 ↓-3%	696 ↓-3%	80% ↓-7%				
	EB2,3	750 ↓-14%	32 ⇒0%	800 ⇒0%	94% ↓-16%				

Quadro nº 3 Agrupamento de Escolas Afonso Henriques

Fonte: Dados cedidos pela Divisão de Educação da CM de Guimarães

Neste Agrupamento, no 1ºCEB existe um decréscimo pouco significativo de alunos e da taxa de ocupação; o nº de salas diminuiu e a capacidade máxima modificou-se negativamente. O regime de funcionamento está estabilizado em todas as escolas. Nos Jardins-de-infância, o nº de crianças e a Taxa de ocupação decresceram, verificando-se estabilizada no nº de salas e na capacidade máxima. A EB2,3 sofreu um pequeno decréscimo relativamente aos alunos e taxa de ocupação. O nº de salas e capacidade máxima apresentam uma variação nula. Todas as escolas estão equipadas com refeitório/polivalente e dos seis estabelecimentos metade não tem campos de jogos; maioria das escolas não contempla biblioteca.



4 - Agrupamento de Escolas Egas Moniz

Estabelecimento de Ensino	Nível	Alunos Δ	Salas Δ	Capacidade Máxima Δ	Taxa de Ocupação Δ(abs)	Regime Func.	Refeit. / Polival.	Biblio.	Campo Jogos
Pégada Azurém	Jl	-	-	-	-		Sim	Não	Não
	EB1	84 ↑22%	4 ⇒0%	96 ⇒0%	88% ↑16%	N			
Santa Luzia Azurém	Jl	50 ↑150%	2 ↑100%	50 ↑100%	100% ↑20%		Sim	Sim	Sim
	EB1	264 ↑19%	14 ⇒0%	336 ⇒0%	79% ↑13%	N			
EB 3/3 Professor Egas Moniz	2º Ciclo	202 ↓-31%	24 ⇒0%	600 ⇒0%	94% ↓-44%		Sim	Sim	Sim
	3º Ciclo	360 ↓-32%							
Totais	Jl	50 ↑150%	2 ↑100%	50 ↑100%	100% ↑20%				
	EB1	348 ↑20%	18 ⇒0%	432 ⇒0%	81% ↑13%				
	EB2,3	562 ↓-32%	24 ⇒0%	600 ⇒0%	94% ↓-44%				

Quadro nº 4 Agrupamento de Escolas Egas Moniz

Fonte: Dados cedidos pela Divisão de Educação da CM de Guimarães

Neste Agrupamento, no 1ºCEB há um crescimento razoável de alunos e da taxa de ocupação; o nº de salas e a capacidade máxima não variou. O regime de funcionamento normal está estabilizado em todas as escolas. No Jardim-de-infância, o nº de crianças, nº de salas, verificaram um ligeiro aumento. A capacidade máxima e a taxa de ocupação variaram positivamente. Na EB2,3 o nº de alunos sofreu um decréscimo acentuado e a variação da taxa de ocupação é negativa. O nº de salas e a capacidade máxima não sofreram alteração. Todas as escolas estão equipadas com refeitório/polivalente e uma das escolas não tem campo de jogos nem biblioteca.

5 - Agrupamento de Escolas do Ave

Estabelecimento de Ensino	Nível	Alunos Δ	Salas Δ	Capacidade Máxima Δ	Taxa de Ocupação Δ(abs)	Regime Func.	Refeit. / Polival.	Biblio.	Campo Jogos
Monte Arosa	Jl	14 ↑40%	1 ⇒0%	25 ⇒0%	56% ↑16%	N	Sim	Não	Não
	EB1	19 ↓-24%	3 ↑50%	72 ↑50%	26% ↓-26%				
Taíde Póvoa de Lanhoso	2º Ciclo	14 ↓-18%	-	-	-				
	3º Ciclo	28 ↓-33%	-	-	-				
Totais	Jl	14 ↑40%	1 ⇒0%	25 ⇒0%	56% ↑16%				
	EB1	19 ↓-46%	3 ⇒0%	72 ⇒0%	26% ↓-22%				
	EB2,3	42 ↓-29%	-	-	-				

Quadro nº 5 Agrupamento de Escolas do Ave

Fonte: Dados cedidos pela Divisão de Educação da CM de Guimarães

Neste Agrupamento, que pertence ao concelho da Póvoa de Lanhoso, no 1ºCEB apenas existe um estabelecimento de ensino (Jl + EB1) do concelho de Guimarães. Houve um decréscimo acentuado de alunos e a taxa de ocupação apresenta uma variação negativa; o nº de salas e a capacidade máxima não variou. O regime de funcionamento normal está estabilizado. No Jardim-de-infância, o nº de crianças e a taxa de ocupação aumentaram,



enquanto o nº de salas e a capacidade máxima não variaram. A escola apenas está equipada com refeitório/polivalente.

6 - Agrupamento de Escolas Fernando Távora

Estabelecimento de Ensino	Nível	Alunos Δ	Salas Δ	Capacidade Máxima Δ	Taxa de Ocupação (Abs)	Regime Func.	Refeit. / Polival.	Biblio.	Campo Jogos
Motelo Fermentões	Jl	-	-	-	-		Sim	Sim	Sim
	EB1	156 ↓-29%	11 ⇒0%	264 ⇒0%	59% ↓-24%	N			
Conceição Fermentões	Jl	50 ↑4%	3 ⇒0%	75 ⇒0%	67% ↑3%		Sim	Sim	Sim
	EB1	109 ↓-23%	9 ⇒0%	216 ⇒0%	50% ↓-15%	N			
Caneiros Fermentões	Jl	41 ↑3%	2 ⇒0%	50 ⇒0%	82% ↑2%		Sim	Não	Sim
	EB1	67 ↓-23%	6 ⇒0%	144 ⇒0%	47% ↓-14%	N			
Telhado Penselo	Jl	14 ↓-7%	1 ⇒0%	25 ⇒0%	56% ↓-4%		Slm	Não	Não
	EB1	42 ↓-16%	2 ⇒0%	48 ⇒0%	88% ↓-17%	N			
EB2/3 Fernando Távora Fermentões	2º Ciclo	195 ↓-30%	24 ⇒0%	600 ⇒0%	76% ↓-22%		Sim	Sim	Sim
	3º Ciclo	258 ↓-15%							
Totais	Jl	105 ↑2%	6 ⇒0%	150 ⇒0%	70% ↑1%				
	EB1	374 ↓-25%	28 ⇒0%	672 ⇒0%	56% ↓-18%				
	EB2,3	453 ↓-23%	24 ⇒0%	600 ⇒0%	76% ↓-22%				

Quadro nº 6 Agrupamento de Escolas Fernando Távora

Fonte: Dados cedidos pela Divisão de Educação da CM de Guimarães

Neste Agrupamento, no 1ºCEB há um decréscimo de alunos e variação negativa na taxa de ocupação; o nº de salas e a capacidade máxima permanece constante. O regime de funcionamento normal está estabilizado em todas as escolas. Nos Jardins-de-infância, o nº de crianças e a taxa de ocupação aumentou ligeiramente. O nº de salas e a capacidade máxima apresentam variação nula. Na EB2,3 o nº de alunos sofreu um decréscimo acentuado e a taxa de ocupação também decresceu. O nº de salas e a capacidade máxima não sofreram alteração. Todas as escolas estão equipadas com refeitório/polivalente, apenas uma não tem campo de jogos e duas não tem biblioteca.



7 - Agrupamento de Escolas de Gil Vicente

Estabelecimento de Ensino	Nível	Alunos	Salas	Capacidade Máxima	Taxa de Ocupação (%)	Regime Func.	Refeit. / Polival.	Biblio.	Campo Jogos
Francisco Santos Guimarães Urgezes	Jl	-	-	-	-		Sim	Não	Não
	EB1	84 ↑5%	4 ⇒0%	96 ⇒0%	88% ↑4%	N			
Bairro Urgezes	Jl	-	-	-	-		Sim	Não	Não
	EB1	32 ↓-56%	4 ⇒0%	96 ⇒0%	33% ↓-43%	N			
Valinha Polvoreira	Jl	15 ↓-38%	1 ⇒0%	25 ⇒0%	60% ↓-36%		Sim	Sim	Sim
	EB1	69 ↓-30%	4 ↓-20%	96 ↓-20%	72% ↓-10%	N			
Quinta do Vale Polvoreira	Jl	29 ↓-28%	2 ⇒0%	50 ⇒0%	58% ↓-22%		Sim	Sim	Sim
	EB1	88 ↓-41%	8 ⇒0%	192 ↑0%	46% ↓-31%	N			
Arrau Nespereira	Jl	36	2	50	72%		Sim	Não	Sim
	EB1	90 ↓-17%	8 ↑14%	192 ↑14%	47% ↓-17%	N			
EB 2/3 Gil Vicente Urgezes	2º Ciclo	231 ↓-42%	29	725	79%		Sim	Sim	Sim
	3º Ciclo	340 ↓-47%	⇒0%	⇒0%	↓-66%				
Totais	Jl	80 ↑25%	5 ↑67%	125 ↑67%	64% ↓-21%				
	EB1	363 ↓-9%	28 ↑33%	672 ↑33%	54% ↓-25%				
	EB2,3	571 ↓-45%	29 ⇒0%	725 ⇒0%	79% ↓-66%				

Quadro nº 7 Agrupamento de Escolas de Gil Vicente

Fonte: Dados cedidos pela Divisão de Educação da CM de Guimarães

Neste Agrupamento, no 1ºCEB observa-se um ligeiro decréscimo de alunos e variação negativa da taxa de ocupação; verificou-se um aumento do nº de salas e capacidade máxima de alunos, devido à integração no agrupamento da escola EB1/Jl Arrau - Nespereira. O regime de funcionamento normal está estabilizado em todas as escolas. Nos Jardins-de-infância, o nº de crianças aumentou razoavelmente e na taxa de ocupação observou-se o inverso, devido há integração de um Jl de Arrau Nespereira, que anteriormente pertencia ao Agrupamento de Escolas Virgínia Moura. O nº de salas e a capacidade máxima apresentam variações positivas. Na EB2,3 o nº de alunos sofreu um decréscimo acentuado e a taxa de ocupação também decresceu. O nº de salas e a capacidade máxima não sofreram alteração. Todas as escolas estão equipadas com refeitório/polivalente, apenas duas não têm campo de jogos nem biblioteca.

Nota: As EB1s Francisco Santos Guimarães e Bairro, ambas de Urgezes, serão extintas no ano lectivo 2011/2012. Em sua substituição entra em funcionamento o novo Centro Escolar de Urgezes.



8 - Agrupamento de Escolas Virgínia Moura

Estabelecimento de Ensino	Nível	Alunos Δ	Salas Δ	Capacidade Máxima Δ	Taxa de Ocupação (abs) Δ	Regime Func.	Refeit. / Polival.	Biblio.	Campo Jogos
Alto Lordelo	Jl	25 -	1 -	25 -	100% -		Sim	Não	Sim
	EB1	70 ↑9%	4 ⇒0%	96 ⇒0%	73% ↑6%	N			
Carreiro Lordelo	Jl	35 ↓-10%	2 ⇒0%	50 ⇒0%	70% ↓-8%		Sim	Sim	Sim
	EB1	91 ↓-18%	7 ⇒0%	168 ⇒0%	54% ↓-12%	N			
Outeirinho Moreira de Cónegos	Jl	-	-	-	-		Sim	Não	Não
	EB1	77 ↑103%	4 ⇒0%	96 ⇒0%	80% ↑41%	N			
Vermis Moreira de Cónegos	Jl	25 ⇒0%	1 ⇒0%	25 ⇒0%	100% ⇒0%		Sim	Não	Sim
	EB1	74 ↓-20%	5 ⇒0%	120 ⇒0%	62% ↓-16%	N			
Monte Guarizela	Jl	11 ↓-56%	1 ⇒0%	25 ⇒0%	44% ↓-56%		Sim	Sim	Sim
	EB1	80 ↓-28%	5 ↑25%	120 ↑25%	67% ↓-49%	N			
Aula Conde	Jl	50 ↑19%	2 ⇒0%	50 ⇒0%	100% ↑16%		Sim	Não	Sim
	EB1	81 ↓-11%	6 ⇒0%	144 ⇒0%	56% ↓-7%	N			
Abras Gandarela	Jl	17 ⇒0%	1 ⇒0%	25 ⇒0%	68% ⇒0%		Sim	Não	Não
	EB1	52 ↓-19%	4 ⇒0%	96 ⇒0%	54% ↓-13%	N			
EB 2/3 Virgínia Moura Moreira de Cónegos	2º Ciclo	200 ↓-47%	35	875	60%		Sim	Sim	Sim
	3º Ciclo	325 ↓-24%							
Totais	Jl	163 ↑10%	8 ↑14%	200 ↑14%	82% ↓-3%				
	EB1	525 ↓-36%	35 ↓-30%	840 ↓-30%	63% ↓-6%				
	EB2,3	525 ↓-35%	35 ⇒0%	875 ⇒0%	60% ↓-32%				

Quadro nº 8 Agrupamento de Escolas Virgínia Moura

Fonte: Dados cedidos pela Divisão de Educação da CM de Guimarães

Neste Agrupamento, no 1ºCEB observa-se um decréscimo moderado de alunos e nº de salas; variação negativa da capacidade máxima e da taxa de ocupação; O regime de funcionamento normal está estabilizado em todas as escolas. Nos Jardins-de-infância, o nº de crianças aumentou ligeiramente, na taxa de ocupação observou-se o inverso. O nº de salas e a capacidade máxima apresentam variações positivas. Na EB2,3 o nº de alunos sofreu um decréscimo razoável e a taxa de ocupação também decresceu. O nº de salas e a capacidade máxima não sofreram alteração. Todas as escolas estão equipadas com refeitório/polivalente, apenas duas não têm campo de jogos e a cinco não contemplam biblioteca.



9 - Agrupamento de Escolas Arqueólogo Mário Cardoso

Estabelecimento de Ensino	Nível	Alunos Δ	Salas Δ	Capacidade Máxima Δ	Taxa de Ocupação Δ(2011)	Regime Func.	Refeit. / Polival.	Biblio.	Campo Jogos
Deserto Prazins S. Tirso	Jl	21	1	25	84%		Sim	Não	Sim
	EB1	42 ↑11%	4 ⇒0%	96 ⇒0%	44% ↑4%	N			
Campelos Ponte	Jl	-	-	-	-		Sim	Sim	Não
	EB1	22 ↓60%	2 ↓33%	48 ↓33%	46% ↓31%	N			
Além Sande Vila Nova	Jl	-	-	-	-		Sim	Sim	Não
	EB1	77 ↓50%	5 ⇒0%	120 ⇒0%	64% ↓63%	N			
Tulha Velha Corvite	Jl	25 ⇒0%	1 ⇒0%	25 ⇒0%	100% ⇒0%		Sim	Sim	Sim
	EB1	31 ↓47%	3 ↓25%	72 ↓25%	43% ↓17%	N			
Igreja Ponte	Jl	50 ⇒0%	2 ⇒0%	50 ⇒0%	100% ⇒0%		Sim	Sim	Sim
	EB1	191 ↓26%	9 ⇒0%	216 ⇒0%	88% ↓31%	N/D			
Cerca do Paço Prazins S. Eufémia	Jl	25 ↑25%	1 ⇒0%	25 ⇒0%	100% ↑20%		Sim	Sim	Sim
	EB1	69 ↓12%	5 ⇒0%	120 ⇒0%	58% ↓8%	N			
EB 2/3 Arq. Mário Cardoso S. João de Ponte	2º Ciclo	307 ↑3%	34	850	83%		Sim	Sim	Sim
	3º Ciclo	397 ↓17%							
Totais	Jl	121 ↑27%	5 ↑25%	125 ↑25%	97% ↑2%				
	EB1	432 ↓32%	28 ↓10%	672 ↓10%	64% ↓22%				
	EB2,3	704 ↓9%	34 ⇒0%	850 ⇒0%	83% ↓8%				

Quadro nº 9 Agrupamento de Escolas Arqueólogo Mário Cardoso

Fonte: Dados cedidos pela Divisão de Educação da CM de Guimarães

Neste Agrupamento, no 1ºCEB há um decréscimo moderado de alunos e no nº de salas; variação negativa da capacidade máxima e da taxa de ocupação; O regime de funcionamento normal está estabilizado em todas as escolas, excepto na escola EB1/Jl de Igreja Ponte. Nos Jardins-de-infância, o nº de crianças e nº de salas aumentou razoavelmente; a capacidade máxima e a taxa de ocupação apresentam variações positivas. Na EB2,3 o nº de alunos e a taxa de ocupação sofreram uma ligeira diminuição; o nº de salas e a capacidade máxima não sofreram alteração. Todas as escolas estão equipadas com refeitório/polivalente, apenas duas não têm campo de jogos e apenas uma não tem biblioteca.

Nota: Para o ano lectivo 2011/2012 está prevista a extinção da EB1 de Campelos.

A entrada em funcionamento do novo Centro Escolar de Ponte, que integrará as EB1 de Campelos e de Igreja-Ponte, permite a adopção do regime de funcionamento normal pleno.



10 - Agrupamento de Escolas de Pevidém

Estabelecimento de Ensino	Nível	Alunos Δ	Salas Δ	Capacidade Máxima Δ	Taxa de Ocupação Δ(abs)	Regime Func.	Refeit. / Polival.	Biblio.	Campo Jogos
Selho S. Cristóvão	Jl	-	-	-	-		Sim	Não	Não
	EB1	102 ↓-4%	6 ⇒0%	144 ⇒0%	71% ↓-3%	N			
Centro Escolar de Pevidém	Jl	43 ↑72%	2 ↑100%	50 ↑100%	86% ↓-14%		Sim	Sim	Sim
	EB1	219 ↑52%	11 ↑83%	264 ↑83%	83% ↓-17%	N			
Eirinha Serzedelo	Jl	21 ↓-48%	2 ⇒0%	50 ⇒0%	42% ↓-38%		Sim	Sim	Sim
	EB1	98 ↑40%	5 ⇒0%	120 ⇒0%	82% ↑23%	N			
Cruzeiro Gondar	Jl	25 ↓-44%	2 ⇒0%	50 ⇒0%	50% ↓-40%		Sim	Sim	Sim
	EB1	106 ⇒0%	7 ⇒0%	168 ⇒0%	63% ⇒0%	N			
Centro Escolar de Candoso S. Martinho	Jl	0	1	25	0%		Sim	Sim	Sim
	EB1	42 ↓-53%	4 ↓-50%	96 ↓-50%	44% ↓-3%	N			
Pevidém Selho S. Jorge	2º Ciclo	244 ↓-23%	24	600	100%				
	3º Ciclo	355 ↓-30%							
Totais	Jl	89 ↓-19%	7 ↑40%	175 ↑40%	51% ↓-37%				
	EB1	567 ↓-21%	33 ↓-23%	792 ↓-23%	72% ↑2%				
	EB2,3	599 ↓-27%	24 ⇒0%	600 ⇒0%	100% ↓-38%				

Quadro nº 10 Agrupamento de Escolas de Pevidém

Fonte: Dados cedidos pela Divisão de Educação da CM de Guimarães

Neste Agrupamento, o 1º CEB apresenta um decréscimo moderado de alunos e de nº de salas; a capacidade máxima apresenta uma taxa de variação negativa. O regime de funcionamento normal está estabilizado em todas as escolas. Nos Jardins-de-infância, o nº de crianças diminuiu não muito acentuadamente e o nº de salas aumentou, pois o Centro Escolar de Pevidém contempla mais salas. A capacidade máxima apresenta variação positiva e a taxa de ocupação uma variação negativa. Na EB2,3 o nº de alunos diminuiu razoavelmente e a taxa de ocupação sofreu uma variação negativa. O nº de salas e a capacidade máxima não sofreram alteração. Todas as escolas estão equipadas com refeitório/polivalente, apenas uma não tem campo de jogos nem biblioteca.



11 - Agrupamento de Escolas Abel Salazar

Estabelecimento de Ensino	Nível	Alunos Δ	Salas Δ	Capacidade Máxima Δ	Taxa de Ocupação Δ (at3)	Regime Func.	Refeit. / Polival.	Biblio.	Campo Jogos
Bairro Oleiros	J1	-	-	-	-		Sim	Não	Não
	EB1	22 \downarrow -15%	2 \Rightarrow 0%	48 \Rightarrow 0%	46% \downarrow -8%	N			
Barreiro Leitões	J1	-	-	-	-		Sim	Não	Não
	EB1	40 \uparrow 21%	2 \Rightarrow 0%	48 \Rightarrow 0%	83% \uparrow 15%	N			
Gemunde Ronfe	J1	-	-	-	-		Sim	Não	Sim
	EB1	168 \uparrow 17%	8 \Rightarrow 0%	192 \Rightarrow 0%	88% \uparrow 13%	N			
Roupeire Airão S. João	J1	-	-	-	-		Sim	Não	Não
	EB1	36 \downarrow -12%	3 \Rightarrow 0%	72 \Rightarrow 0%	50% \downarrow -7%	N			
Roupeire Airão S. João	J1	19 \downarrow -24%	1 \Rightarrow 0%	25 \Rightarrow 0%	76% \downarrow -24%		Sim	Não	Não
	EB1	-	-	-	-				
Poças Airão Sta. Maria	J1	50 \uparrow 100%	2 \Rightarrow 0%	50 \Rightarrow 0%	100% \uparrow 50%		Sim	Sim	Sim
	EB1	89 \uparrow 2%	4 \Rightarrow 0%	96 \Rightarrow 0%	93% \uparrow 2%	N			
Monte Vermil	J1	-	-	-	-		Sim	Não	Não
	EB1	42 \downarrow -53%	3 \Rightarrow 0%	72 \Rightarrow 0%	58% \downarrow -67%	N			
JI Calçada Vermil	J1	26 \uparrow 4%	1 \Rightarrow 0%	25 \Rightarrow 0%	104% \uparrow 4%		Sim	Não	Não
	EB1	-	-	-	-				
Ribeira Brito	J1	-	-	-	-		Sim	Não	Sim
	EB1	114 \downarrow -14%	6 \Rightarrow 0%	144 \Rightarrow 0%	79% \downarrow -13%	N			
Casais Brito	J1	76 \uparrow 9%	3 \Rightarrow 0%	75 \Rightarrow 0%	101% \uparrow 8%		Sim	Sim	Sim
	EB1	172 \uparrow 2%	8 \Rightarrow 0%	192 \Rightarrow 0%	90% \uparrow 2%	N			
Professor Abel Salazar Ronfe	2º Ciclo	331 \downarrow -11%	23 \Rightarrow 0%	575 \Rightarrow 0%	132% \downarrow -19%		Sim	Sim	Sim
	3º Ciclo	430 \downarrow -14%							
Totais	J1	171 \uparrow 18%	7 \Rightarrow 0%	175 \Rightarrow 0%	98% \uparrow 15%				
	EB1	683 \downarrow -14%	36 \downarrow -14%	864 \downarrow -14%	79% \downarrow 0%				
	EB2,3	761 \downarrow -13%	23 \Rightarrow 0%	575 \Rightarrow 0%	132% \downarrow -19%				

Quadro nº 11 Agrupamento de Escolas Abel Salazar

Fonte: Dados cedidos pela Divisão de Educação da CM de Guimarães

Neste Agrupamento, no 1ºCEB verifica-se um decréscimo pouco significativo de alunos, de salas e de capacidade máxima. A taxa de ocupação registou uma variação negativa mas inferior a 0,5%. O regime de funcionamento normal está estabilizado em todas as escolas. Nos Jardins-de-infância, o nº de crianças aumentou ligeiramente, o que, aliado à manutenção do nº de salas e da capacidade máxima, resulta num aumento da taxa de ocupação. Na EB2,3 o nº de alunos diminuiu um pouco e a taxa de ocupação sofreu uma variação negativa. O nº de salas e a capacidade máxima não sofreram alteração. Todas as escolas estão equipadas com refeitório/polivalente, oito escolas não têm biblioteca e seis não têm campo de jogos.



12 - Agrupamento de Escolas João de Meira

Estabelecimento de Ensino	Nível	Alunos Δ	Salas Δ	Capacidade Máxima Δ	Taxa de Ocupação Δ(abs)	Regime Func.	Refeit. / Polival.	Biblio.	Campo Jogos
S. Roque Costa	Jl	19 -	1 -	25 -	76% -		Sim	Não	Não
	EB1	73 ↑109%	4 ⇒0%	96 ⇒0%	76% ↑40%	N			
Oliveira do Castelo	Jl	- -	- -	- -	- -		Sim	Sim	Sim
	EB1	270 ↓50%	12 ⇒0%	288 ⇒0%	94% ↓95%	N			
EB 2/3 Professor João de Meira	2º Ciclo	291 ↓55%	38 ↓22%	950 ↓22%	84% ↓24%		Sim	Não	Sim
	3º Ciclo	506 ↓25%							
Totais	Jl	19 -	1 -	25 -	76% -				
	EB1	343 ↓42%	16 ↓11%	384 ↓11%	89% ↓47%				
	EB2,3	797 ↓40%	38 ↓22%	950 ↓22%	84% ↓24%				

Quadro nº 12 Agrupamento de Escolas João de Meira

Fonte: Dados cedidos pela Divisão de Educação da CM de Guimarães

Neste Agrupamento, no 1ºCEB existe um decréscimo moderado de alunos e de nº de salas. Há uma variação negativa da taxa de ocupação e da capacidade máxima. O regime de funcionamento normal está estabilizado em todas as escolas. Uma vez que o Jardins-de-infância começou a funcionar depois de 2005, não há dados para se fazer uma análise. Na EB2,3 o nº de alunos e o nº de salas diminuíram francamente e a taxa de ocupação e a capacidade máxima sofreu uma variação negativa. Todas as escolas estão equipadas com refeitório/polivalente, duas não têm biblioteca e uma não tem campo de jogos.



13 - Agrupamento de Escolas das Taipas

Estabelecimento de Ensino	Nível	Alunos Δ	Salas Δ	Capacidade Máxima Δ	Taxa de Ocupação Δ(abs)	Regime Func.	Refeit. / Polival.	Biblio.	Campo Jogos
Agrolongo Sande S. Lourenço	Jl	20 -	1 -	25 -	80%		Sim	Não	Sim
	EB1	47 ↓-28%	6 ⇒0%	144 ⇒0%	33% ↓-13%	N			
Pinheiral Caldelas	Jl	- -	- -	- -	- -		Sim	Sim	Sim
	EB1	211 ↓-32%	7 ⇒0%	168 ⇒0%	126% ↓-60%	N/D			
Charneca Caldelas	Jl	47 ↓-6%	2 ⇒0%	50 ⇒0%	94% ↓-6%		Sim	Sim	Sim
	EB1	87 ↓-22%	4 ⇒0%	96 ⇒0%	91% ↓-25%	N			
Igreja Sande S. Martinho	Jl	53 ↓-24%	3 ⇒0%	75 ⇒0%	71% ↓-23%		Sim	Sim	Sim
	EB1	122 ↓-28%	10 ⇒0%	240 ⇒0%	51% ↓-20%	N			
Vieite Sande S. Clemente	Jl	23 ↓-8%	1 ⇒0%	25 ⇒0%	92% ↓-8%		Sim	Não	Sim
	EB1	75 ↓-10%	5 ⇒0%	120 ⇒0%	63% ↓-7%	N			
Assento Sande S. Clemente	Jl	48 ↑7%	2 ⇒0%	50 ⇒0%	96% ↑6%	N	Sim	Não	Não
	EB1	- -	- -	- -	- -				
Passal Longos	Jl	35 ↓-13%	2 ⇒0%	50 ⇒0%	70% ↓-10%		Sim	Sim	Sim
	EB1	73 ↓-19%	6 ⇒0%	144 ⇒0%	51% ↓-12%	N			
EB 2/3 Taipas Caldelas	2º Ciclo	355 ↓-17%	26 ⇒0%	650 ⇒0%	144% ↑2%		Sim	Sim	Sim
	3º Ciclo	580 ↑18%							
Totais	Jl	226 ↓-19%	11 ↓-8%	275 ↓-8%	82% ↓-10%				
	EB1	615 ↓-29%	38 ↓-7%	912 ↓-7%	67% ↓-21%				
	EB2,3	935 ↑1%	26 ⇒0%	650 ⇒0%	144% ↑2%				

Quadro nº 13 Agrupamento de Escolas das Taipas

Fonte: Dados cedidos pela Divisão de Educação da CM de Guimarães

Neste Agrupamento, no 1ºCEB houve um ligeiro decréscimo de alunos e o nº de salas diminuiu ligeiramente; observa-se variação negativa da taxa de ocupação e da capacidade máxima. O regime de funcionamento normal está estabilizado em todas as escolas, excepto na EB1 do Pinheiral, que está a sofrer obras de ampliação e requalificação para a criação de Centro Escolar. Relativamente aos Jardins-de-infância o nº de alunos e as salas de aula sofreram uma diminuição ligeira. Quer a taxa de ocupação quer a capacidade máxima tiveram uma variação negativa. Na EB2,3 o nº de alunos teve um aumento muito ligeiro e a variação da taxa de ocupação é positiva. O nº de salas e a capacidade máxima não apresentam variação. Todas as escolas estão equipadas com refeitório/polivalente, cinco estão equipadas com biblioteca e apenas um dos estabelecimentos não tem campo de jogos.



14 - Agrupamento de Escolas do Vale de S. Torcato

Estabelecimento de Ensino	Nível	Alunos Δ	Salas Δ	Capacidade Máxima Δ	Taxa de Ocupação (%) Δ	Regime Func.	Refeit. / Polival.	Biblio.	Campo Jogos
Mosteiro S. Torcato	Jl	42 ↓-16%	2 ⇒0%	50 ⇒0%	84% ↓-16%		Sim	Não	Sim
	EB1	125 ↓-17%	6 ⇒0%	144 ⇒0%	87% ↓-18%	N			
Estrada Gonça	Jl	-	-	-	-		Sim	Não	Não
	EB1	50 ↓-18%	2 ⇒0%	48 ⇒0%	104% ↓-23%	N			
Igreja Gonça	Jl	16 ↓-20%	1 ⇒0%	25 ⇒0%	64% ↓-16%		Sim	Não	Não
	EB1	-	-	-	-				
Bela Vista Selho S. Lourenço	Jl	25 ↑14%	1 ⇒0%	25 ⇒0%	100% ↑12%		Sim	Não	Não
	EB1	92 ↓-12%	7 ⇒0%	168 ⇒0%	55% ↓-8%	N			
Chã de Bouça Atães	Jl	12 ↓-52%	1 ⇒0%	25 ⇒0%	48% ↓-52%		Sim	Não	Sim
	EB1	37 ⇒0%	3 ⇒0%	72 ⇒0%	51% ⇒0%	N			
Vinha Atães	Jl	22 ↑57%	1 ⇒0%	25 ⇒0%	88% ↑32%		Sim	Não	Não
	EB1	62 ↑19%	5 ⇒0%	120 ⇒0%	52% ↑8%	N			
Pulo Aldão	Jl	24 ↓-4%	1 ⇒0%	25 ⇒0%	96% ↓-4%		Sim	Sim	Sim
	EB1	51 ↓-40%	4 ⇒0%	96 ⇒0%	53% ↓-35%	N			
Igreja Rendufe	Jl	14 ↓-44%	1 ⇒0%	25 ⇒0%	56% ↓-44%		Sim	Não	Não
	EB1	27 ↓-41%	4 ⇒0%	96 ⇒0%	28% ↓-20%	N			
EB 3/2 S. Torcato S. Torcato	2º Ciclo	268 ↓-15%	35 ⇒0%	875 ⇒0%	67% ↓-22%		Sim	Sim	Sim
	3º Ciclo	322 ↓-32%							
Totais	Jl	155 ↓-14%	8 ⇒0%	200 ⇒0%	78% ↓-13%				
	EB1	444 ↓-23%	31 ↓-9%	744 ↓-9%	60% ↓-11%				
	EB2,3	590 ↓-25%	35 ⇒0%	875 ⇒0%	67% ↓-22%				

Quadro nº 14 Agrupamento de Escolas do Vale de S. Torcato

Fonte: Dados cedidos pela Divisão de Educação da CM de Guimarães

Neste Agrupamento, no 1ºCEB há um decréscimo moderado de alunos e o nº de salas diminuiu ligeiramente. Na taxa de ocupação e na capacidade máxima verifica-se uma variação negativa. O regime de funcionamento normal está estabilizado em todas as escolas. Relativamente aos Jardins-de-infância o nº de alunos desceu um pouco e o nº de salas manteve-se, resultando numa diminuição da taxa de ocupação. Na EB2,3 o nº de alunos diminuiu razoavelmente e a variação da taxa de ocupação é negativa. Apresenta o mesmo nº de salas e a variação é nula, no que diz respeito à capacidade máxima. Todas as escolas estão equipadas com refeitório/polivalente, apenas duas têm biblioteca e quatro têm campo de jogos.



15 - Agrupamento de Escolas de Briteiros

Estabelecimento de Ensino	Nível	Alunos Δ	Salas Δ	Capacidade Máxima Δ	Taxa de Ocupação Δ (abs)	Regime Func.	Refeit. / Polival.	Biblio.	Campo Jogos
Penela Souto S. Maria	Jl	-	-	-	-		Sim	Não	Não
	EB1	41 \downarrow -13%	3 \Rightarrow 0%	72 \Rightarrow 0%	57% \downarrow -8%	N			
Penela Souto S. Maria	Jl	30 \uparrow 20%	2 \uparrow 100%	50 \uparrow 100%	60% \downarrow -40%		Sim	Não	Não
	EB1	-	-	-	-	N			
Cruz Souto S. Salvador	Jl	-	-	-	-		Sim	Não	Não
	EB1	22 \downarrow -55%	2 \downarrow -33%	48 \downarrow -33%	46% \downarrow -22%	N			
Paçom Donim	Jl	24 \uparrow 20%	1 \Rightarrow 0%	25 \Rightarrow 0%	96% \uparrow 16%		Sim	Não	Não
	EB1	52 \downarrow -4%	4 \Rightarrow 0%	96 \Rightarrow 0%	54% \downarrow -2%	N			
Fafião Briteiros S. Estevão	Jl	-	-	-	-		Sim	Não	Sim
	EB1	45 \uparrow 13%	3 \Rightarrow 0%	72 \Rightarrow 0%	63% \uparrow 7%	N			
Igreja Briteiros S. Estevão	Jl	17 \downarrow -19%	1 \Rightarrow 0%	25 \Rightarrow 0%	68% \downarrow -16%		Sim	Não	Sim
	EB1	-	-	-	-				
Couto Barco	Jl	53 \downarrow -24%	3 \Rightarrow 0%	75 \Rightarrow 0%	71% \downarrow -23%		Sim	Sim	Sim
	EB1	84 \uparrow 5%	4 \Rightarrow 0%	96 \Rightarrow 0%	88% \uparrow 4%	N			
Igreja Briteiros S. Salvador	Jl	43 \uparrow 8%	2 \Rightarrow 0%	50 \Rightarrow 0%	86% \uparrow 6%		Sim	Sim	Sim
	EB1	74 \downarrow -24%	6 \Rightarrow 0%	144 \Rightarrow 0%	51% \downarrow -16%	N			
Serrado Briteiros S. Leucádia	Jl	22 \uparrow 5%	1 \Rightarrow 0%	25 \Rightarrow 0%	88% \uparrow 4%		Sim	Não	Sim
	EB1	40 \downarrow -23%	4 \Rightarrow 0%	96 \Rightarrow 0%	42% \downarrow -13%	N			
EB 2/3 Briteiros S. Salvador	2º Ciclo	202 \downarrow -23%	28 \Rightarrow 0%	700 \Rightarrow 0%	72% \downarrow -7%		Sim	Sim	Sim
	3º Ciclo	300 \uparrow 5%							
Totais	Jl	189 \downarrow -4%	10 \uparrow 11%	250 \uparrow 11%	76% \downarrow -12%				
	EB1	358 \downarrow -30%	26 \downarrow -19%	624 \downarrow -19%	57% \downarrow -9%				
	EB2,3	502 \downarrow -9%	28 \Rightarrow 0%	700 \Rightarrow 0%	72% \downarrow -7%				

Quadro nº 15 Agrupamento de Escolas de Briteiros

Fonte: Dados cedidos pela Divisão de Educação da CM de Guimarães

Neste Agrupamento, no 1ºCEB há um decréscimo moderado de alunos e de nº de salas. Na taxa de ocupação e na capacidade máxima verifica-se uma variação negativa. O regime de funcionamento normal está estabilizado em todas as escolas. Relativamente aos Jardins-de-infância o nº de alunos desceu ligeiramente e o nº de salas aumentou um pouco, resultando numa diminuição da taxa de ocupação. Na EB2,3 o nº de alunos teve uma diminuição muito ligeiro e a variação da taxa de ocupação é negativa. Apresenta o mesmo nº de salas e a variação é nula no que diz respeito à capacidade máxima. Todas as escolas estão equipadas com refeitório/polivalente, apenas três têm biblioteca e seis têm campo de jogos.



Estabelecimentos Públicos do Ensino Secundário

Estabelecimento de Ensino	Nível	Alunos Δ	Salas Δ	Capacidade Máxima Δ	Taxa de Ocupação (%) Δ	Regime Func.	Refeit. / Polival.	Biblio.	Campo Jogos
Martins Sarmento	SEC	1208 ↓-3%	64 ↑88%	1600 ↑88%	76% ↓-71%		Sim	Sim	Sim
Caldas das Taipas	SEC	1153 ↓-1%	64 ↑83%	1600 ↑83%	72% ↓-61%		Sim	Sim	Sim
Francisco de Holanda	SEC	1361 ↓-35%	63 ↑40%	1575 ↑40%	86% ↓-100%		Sim	Sim	Sim
Totais		3722 ↓-17%	191 ↑68%	4775 ↑68%	78% ↓-80%				

Quadro nº 16 Estabelecimentos Públicos do Ensino Secundário

Fonte: Dados cedidos pela Divisão de Educação da CM de Guimarães

Nas Escolas Secundárias do Concelho de Guimarães, Martins Sarmento, Caldas das Taipas e Francisco de Holanda, a evolução em todos estes estabelecimentos é idêntica. Nas três escolas o nº de alunos desceu, devido, nomeadamente, à não integração de turmas do ensino básico (7º, 8º e 9º ano) e à quase inexistência de alunos em regime pós-laboral. Não obstante, o número global de alunos a frequentar o ensino secundário em regime regular diurno sofreu um aumento de aproximadamente 7%. Estas variações reflectem-se directamente na taxa de ocupação dos estabelecimentos de ensino que, em todos eles, diminuiu. O nº de salas teve um grande aumento e a capacidade máxima variou positivamente. Todas estão apetrechadas com refeitórios, bibliotecas e campo de jogos.



4- Monitorização das Propostas de Intervenção

Conforme já anteriormente foi referido, a monitorização apresenta-se necessária, para uma eficaz gestão da rede educativa concelhia e avaliação da política educativa municipal e define-se como "o procedimento que permite acompanhar e controlar o processo de intervenção e identificar eventuais desvios face ao que foi previsto num momento inicial, através da utilização de um sistema de registo. Este controlo incide sobre aspectos relativos ao processo (exemplos: o cumprimento do calendário, a realização das acções definidas ou a utilização dos recursos previstos) e relativos aos resultados obtidos nas várias fases de implementação".

4.1 Estabelecimentos de Ensino Pré-escolar e 1º CEB

No quadro abaixo estão apresentadas todas as actualizações das intervenções (a azul), na educação Pré-Escolar e 1ºCEB:

- 1 - Executadas;
- 2 - Em execução, terminam a execução no ano 2011;
- 3 - A executar, estão planeadas até 2013.

Actualiza-se ainda, face aos programas base, a caracterização das intervenções no que concerne a requalificações, ampliações e criação de estabelecimentos de ensino.

Quadro nº 17 Caracterização das intervenções no que concerne a requalificações, ampliações e criação de estabelecimentos de ensino

Agrupamentos	Objectivos	Propostas	Planificação das Intervenções			Caracterização das Intervenções
			2009	2011	2013	
Agrupamento de Escolas do Ave	Criação de um Centro Escolar	Extinção das: EB1/JI de Monte / Arosa			X	4 salas de aula 1 sala de pré-escolar



Agrupamentos	Objectivos	Propostas	Planificação das Intervenções			Caracterização das Intervenções
			2009	2011	2013	
Agrupamento de Escolas Agostinho da Silva	Extinção das: EB1 Vila Ana/Abação EB1 S. Cristóvão/Abação	Escola de Acolhimento: EB1/JI Agostinho da Silva/ Abação	X			
	Criação de 2 salas de pré-escolar da Rede Pública na freguesia de Abação	Reversão dos edifícios de: EB1 Vila Ana / Abação EB1 S. Cristóvão / Abação	X			2 Salas de pré-escolar Polivalente /refeitório
	Extinção da: EB1 de Barroco / Gémeos	Escola de Acolhimento: EB1/JI Cruzeiro / Calvos	X			
Agrupamento de Escolas Egas Moniz	Ampliação da EB1 Pegada/Azurém	Requalificação dos espaços			X	Polivalente /refeitório
Agrupamento de Escolas Abel Salazar	Criação de um Centro Escolar	Extinção das: EB1 Barreiro / Leitões EB1 Entre Latas / Figueiredo EB1 Bairro / Oleiros EB1 Roupeire / Airão S. João			X	4 salas de aula 1 sala de pré-escolar 1 sala TIC Biblioteca Polivalente/refeitório



Agrupamentos	Objectivos	Propostas	Planificação das Intervenções			Caracterização das Intervenções
			2009	2011	2013	
	Ampliação da EB1 de Monte/Vermil (Projecto executado)	Mudança de instalações do JI de Calçada / Vermil	X			1 sala de aula 1 sala de pré-escolar 1 sala TIC Biblioteca
	Extinção das: EB1 Ermida / Ronfe EB1 Lourinha / Ronfe	Escola de Acolhimento: EB1 de Gemunde / Ronfe	X			
Agrupamento de Escolas Abel Salazar	Criação de um Centro Escolar em Ronfe (em execução)	Criar condições para o acolhimento dos alunos das escolas a extinguir			X	10 Salas de aula 1 Sala de pré-escolar 1 Sala TIC Biblioteca Polivalente /refeitório
	Criação de salas de pré-escolar da Rede Pública na freguesia de Ronfe (Projecto em execução)	Reconversão da EB1 Ermida / Ronfe	X			2 Salas de pré-escolar Refeitório e copa



Agrupamentos	Objectivos	Propostas	Planificação das Intervenções			Caracterização das Intervenções
			2009	2011	2013	
Agrupamento de Escolas Vale de S. Torcato	Extinção da: EB1 Estrada / Gonça	Escola de Acolhimento: EB1/JI de Mosteiro / S. Torcato	X			
	Reconversão do edifício escolar de Mosteiro / S. Torcato para Centro Escolar (Em fase de concurso de empreitada)	Criar condições para o acolhimento dos alunos da escola a extinguir			X	4 Salas de aula 3 Salas de pré-escolar Biblioteca Polivalente /refeitório
	Reconversão da EB1 Estrada / Gonça	Mudança de instalações do JI de Gonça	X			Sala de pré-escolar Refeitório e copa
	Extinção da: EB1 Corredoura / S. Torcato	Escola de Acolhimento: EB1/JI de Chã de Bouça / Atães	X			
Agrupamento de Escolas de Belos Ares	Extinção da: EB1 Arcela / Costa	Escola de Acolhimento: EB1 de Monte Largo / Azurém	X			
	Criação de 2 salas de pré-escolar da Rede Pública na freguesia da Costa	Reconversão do edifício de Arcela / Costa	X			Refeitório e copa



Agrupamentos	Objectivos	Propostas	Planificação das Intervenções			Caracterização das Intervenções
			2009	2011	2013	
	Ampliação do edifício escolar de Paçô Vieira/ Mesão Frio	Requalificação de espaços			X	1 sala de pré-escolar Polivalente/refeitório
	Criação de um Centro Escolar em Infantas (Obra terminada)	Extinção de: EB1 de Retorta / Infantas JI de Retorta / Infantas	X			5 salas de aula 2 salas de pré-escolar 1 sala TIC Biblioteca Polivalente /refeitório
Agrupamento de Escolas das Taipas	Requalificação do edifício escolar de Agrolongo / Sande S. Lourenço (Obra terminada)	Mudança de instalações do JI de Sande S. Lourenço	X			Adaptação de 2 salas do 1º CEB para sala do pré-escolar
	Criação de um Centro Escolar em Caldelas (Obra em execução)	Criação de um Centro Escolar pela ampliação da E.B. 1 do Pinheiral / Caldelas			X	4 salas de aula 1 sala TIC Polivalente/refeitório



Agrupamentos	Objectivos	Propostas	Planificação das Intervenções			Caracterização das Intervenções
			2009	2011	2013	
Agrupamento de Escolas de Briteiros	Reconversão do edifício escolar de Penela / Souto Sta. Maria para Centro Escolar	Extinção das: EB1 Sra d'Ajuda / Gondomar EB1 Cruz / Souto S. Salvador			X	1 sala de aula 1 sala TIC Polivalente /refeitório
	Reconversão do edifício escolar de Fafão / Briteiros Sto. Estêvão para Centro Escolar	Extinção da: EB1 Real / Briteiros Sto. Estêvão			X	1 sala de aula 1 sala de pré-escolar
		Mudança de instalações do JI de Briteiros Sto. Estêvão / Briteiros Sto. Estêvão				
	Ampliação do edifício escolar de Couto / Barco (Em fase de concurso de empreitada)	Requalificação dos espaços		X		2 salas de aula 1 Sala TIC



Agrupamentos	Objectivos	Propostas	Planificação das Intervenções			Caracterização das Intervenções
			2009	2011	2013	
Agrupamento de Escolas D. Afonso Henriques	Criação de um Centro Escolar em Candoso Santiago (Projecto executado)	Extinção de: EB1 de Candoso Santiago JI de Candoso Santiago	X			4 Salas de aula 2 Salas de pré-escolar 1 Sala TIC Biblioteca Polivalente /refeitório
Agrupamento de Escolas de Fermentões	Ampliação da EB1/JI de Telhado / Penselo	Requalificação dos espaços			X	1 Sala de aula 1 Sala de pré-escolar 1 Sala TIC Polivalente /refeitório
Agrupamento de Escolas João de Meira	Reconversão do edifício escolar Mosteiro / Costa	Criação de sala de pré-escolar da Rede Pública	X			1 Sala de pré-escolar Refeitório
	Ampliação da EB1 S. Roque / Costa (Obra terminada)	Requalificação dos espaços	X			Polivalente /refeitório



Agrupamentos	Objectivos	Propostas	Planificação das Intervenções			Caracterização das Intervenções
			2009	2011	2013	
	Reconversão do edifício escolar da EB1 Oliveira / Oliveira do Castelo (Obra terminada)	Criação de Refeitório Escolar	X			Biblioteca Cozinha Refeitório
Agrupamento de Escolas de Pevidém	Reconversão do edifício escolar Barreiro / Selho S. Jorge para um Centro Escolar	Extinção da: EB1 Pevidém / Selho S. Jorge		X		3 Salas de aula 3 Sala de pré-escolar 1 Sala TIC
	Criação de um Centro Escolar em Candoso S. Martinho (Obra terminada)	Extinção da: EB1 de Candoso S. Martinho	X			4 Salas de aula 2 Salas de pré-escolar 1 Sala TIC Biblioteca Polivalente /refeitório
	Ampliação do edifício escolar de Selho S. Cristóvão (Projecto executado)	Requalificação dos espaços para criação de uma sala de pré-escolar da Rede Pública	X			1 Sala de pré-escolar Polivalente/refeitório



Agrupamentos	Objectivos	Propostas	Planificação das Intervenções			Caracterização das Intervenções
			2009	2011	2013	
	Reconversão do edifício escolar de Eirinha / Serzedelo para o 1º CEB (Projecto executado)	Extinção das: EB1 de Calvário / Serzedelo EB1 de Portelinha / Serzedelo			X	2 Salas de aula 1 Sala de pré-escolar 1 Sala TIC Biblioteca Polivalente/ refeitório
	Reconversão e ampliação do edifício escolar de Calvário Serzedelo	Mudança de instalações do ensino pré-escolar	X			Polivalente /refeitório
Agrupamento de Escolas João de Meira	Reconversão do edifício escolar Mosteiro / Costa	Criação de sala de pré-escolar da Rede Pública	X			1 Sala de pré-escolar Refeitório
	Ampliação da EB1 S. Roque / Costa (Obra terminada)	Requalificação dos espaços	X			Polivalente /refeitório
	Reconversão do edifício escolar da EB1 Oliveira / Oliveira do Castelo (Obra terminada)	Criação de Refeitório Escolar	X			Biblioteca Cozinha Refeitório



Agrupamentos	Objectivos	Propostas	Planificação das Intervenções			Caracterização das Intervenções
			2009	2011	2013	
Agrupamento de Escolas de Moreira de Cónegos	Ampliação da EB1 Monte / Guardizela (Obra terminada)	Requalificação dos espaços	X			2 Sala de aula Biblioteca Polivalente /refeitório
	Criação de um Centro Escolar em Moreira de Cónegos (Projecto executado)	Extinção das: EB1 Ancide / Moreira de Cónegos EB1 Igreja / Moreira de Cónegos			X	8 Salas de aula 1 Sala de pré-escolar 1 Sala TIC Biblioteca
		Alargamento da Rede Pública do pré-escolar				
Agrupamento de Escolas Gil Vicente	Criação de um Centro Escolar em Urgezes (Obra em fase final)	Extinção das: EB1 Bairro / Urgezes EB1 F. S. Guimarães / Urgezes		X		8 Salas de aula 3 Sala de pré-escolar 1 Sala TIC
		Criação de ensino pré-escolar da Rede Pública				



Agrupamentos	Objectivos	Propostas	Planificação das Intervenções			Caracterização das Intervenções
			2009	2011	2013	
Agrupamento de Escolas de Ponte	Criação de um Centro Escolar em Sande Vila Nova	Extinção das: EB1 Campelos / Ponte EB1 de Além / Sande Vila Nova			X	8 Salas de aula 1 Sala de pré-escolar 1 Sala TIC
		Criação de sala de pré-escolar da Rede Pública				
	Criação de um Centro Escolar em Ponte (Obra em fase final)	Estrutura Educativa para responder às necessidades da população de Ponte		X		12 Salas de aula 3 Salas de pré-escolar 1 Sala TIC Biblioteca Polivalente /refeitório

4.2 Estabelecimentos do 2º e 3º Ciclos e Secundário

No Concelho de Guimarães estão actualmente em funcionamento catorze EB2,3, uma delas é EB2,3/S. A EB2/3 Professor João de Meira sofreu requalificação e, entretanto, foi criada mais uma, EB2/3 de Abação.

No que diz respeito às Escolas Secundárias, existem três estabelecimentos – Martins Sarmento, Caldas das Taipas e Francisco de Holanda. No período 2006 – 2011 não foi criada nenhuma nova Escola Secundária. A Escola Secundária das Taipas sofreu obras de requalificação e ampliação. Nas Escolas Secundárias Francisco de Holanda e Martins Sarmento as obras de requalificação e ampliação estão em curso.



5- Síntese Evolutiva dos Estabelecimentos de Ensino para o Sector Público

No quadro que se segue apresentam-se todos os níveis de ensino, com a evolução do nº de alunos, do nº de salas, do nº de escolas, em três períodos distintos:

1-Com a aprovação da Carta Educativa (em 2006);

2- Actualmente (2010/2011);

3- Previsão para 2012/2013.

No Quadro nº18 está plasmada toda a síntese aquando da elaboração da Carta Educativa – 2006, o panorama de evolução /execução até 2011 (a azul) e o que se perspectiva até 2013.

Da análise do quadro regista-se de uma forma sucinta o seguinte:

- Até ao ano lectivo 2010/2011 observa-se uma diminuição generalizada do nº de alunos com excepção do ensino secundário;
- Em toda esta evolução verifica-se um aumento do nº de salas no Pré-escolar, 2º e 3º Ciclo e Secundário; e uma diminuição no 1º Ciclo;

No que diz respeito ao Parque Escolar deparamo-nos com o seguinte cenário:

- Nos estabelecimentos que dispõem exclusivamente da valência de Jardins-de-infância verifica-se a sua diminuição;
- Os estabelecimentos destinados a EB1+JI têm vindo a aumentar prevendo-se que esta evolução se mantenha até 2013;
- Foi executada uma obra de adaptação para Centro Escolar, prevendo-se ainda mais seis intervenções;
- Dos nove Centros Escolares previstos, quatro já estão construídos e dois estão em execução.
- O nº de estabelecimentos destinados a EB1's diminuiu devido a extinções e reconversões para EB1+JI, prevendo-se a continuação dessa tendência;
- O nº de estabelecimentos destinados a EB2,3's aumentou e estava prevista mais uma escola;
- O nº de estabelecimentos destinados a escolas secundárias, até ao momento, não sofreu alteração, embora estivesse perspectivada mais uma escola.



- Do total de trinta e seis intervenções previstas até 2013, faltam executar dezanove (os JI previstos não são contabilizados, pois não foram aprovados com a carta educativa de 2006), num total de 10.590.084.93 euros.



Quadro nº 18 - Síntese Evolutiva dos Estabelecimentos de Ensino para o Sector Público

	Nº de Alunos			Nº de Salas			Nº de Escolas			Escolas Extintas	Extinções Previstas	Intervenções	Investimento Realizado
	2005/06	2010/11	2012/13	2005/06	2010/11	2012/13	2005/06	2010/11	2012/13				
Pré Escolar	1862	1815	2514	84	90	103	JI 9	EB1/JI 49	JI 7	EB1/JI 53	JI 9	EB1/JI 59	
							Total: 58		Total: 60		Total: 68		
1º Ciclo	8452	6477	6620	439	400	423	EB1/JI 49	EB1 47	EB1/JI 53	EB1 23	EB1/JI 59	EB1 13	
							Total: 96		Total: 76		Total: 72		
2º e 3º Ciclos	10233	8926	9746	363	409	411	12		13*		14		
Secundário	3739	4059	4082	146	191	170	4		4*		5		
<p>* Mantendo-se os critérios adoptados em 2005/06 a EB 2/3/S Santos Simões apenas figura como escola do ensino secundário</p>													
TOTAIS													
22	33	10	36	Realizado A Realizar		12.959.915,07 €	10.590.084,93 €						



6- Considerações finais

Na elaboração deste tipo de estudo está sempre subjacente a actualização permanente, o acompanhamento e a monitorização do mesmo, pois este processo de planeamento não se esgota.

A Carta Educativa funciona como um instrumento suporte do planeamento em matéria de rede educativa concelhia permitindo adequar a Rede Educativa às necessidades de desenvolvimento concelhio considerando os índices e mobilidade demográficos.

A Câmara Municipal como órgão competente neste sector implementa a monitorização da Carta Educativa, inserindo dinâmicas, isto é alterações adequadas à mesma.

Deste modo, apontam-se os vários aspectos a considerar:

- Número de nascimentos no Concelho;

- Desenvolvimento urbano, demográfico, social e económico;

- Planos de Ordenamento e projectos urbanísticos;

- Evolução de políticas educativas;

- Evolução da população escolar;

- Estado de conservação dos estabelecimentos de ensino;

- Mobilidades de pessoas;

- Indicadores relativos à sobre ou subutilização das infra-estruturas escolares;

- Indicadores associados aos fenómenos de retenção e abandono escolar, inserção ou inclusão social e integração profissional.